

GLYNN VIVIAN

The Drawing Room: Kathryn Ashill a'r Theatr



The Drawing Room:

Kathryn Ashill a'r Theatr



Kathryn Ashill: *Fool's Gold*. 2021. Gosodiad set fideo/theatr.

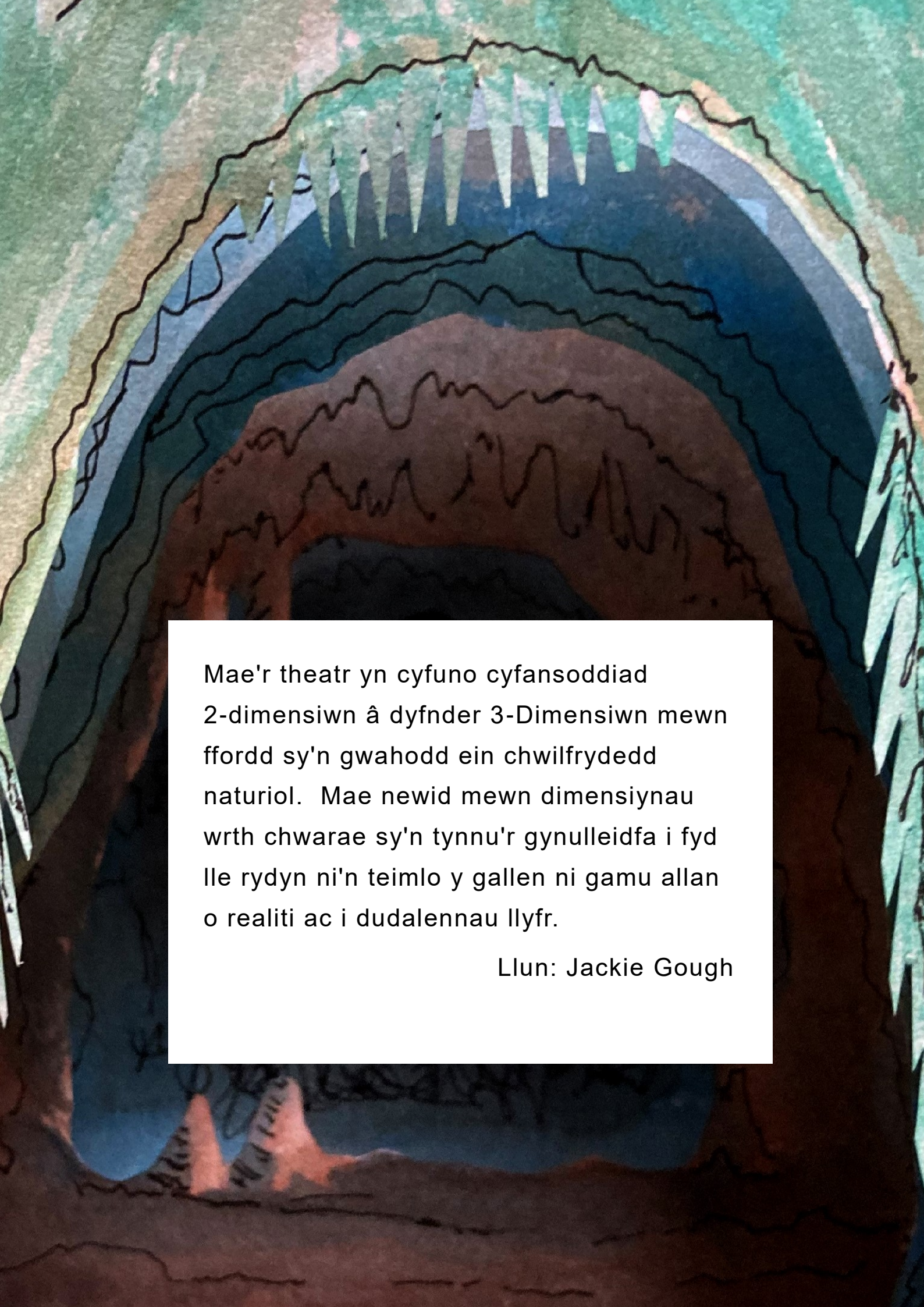
About the Artist

Gosodiad fideo yw *Fools Gold* sy'n archwilio hanes tadol yr artist. Byddai tad Ashill yn casglu pyrit haearn (aur ffylliaid) iddi o lofa frig ger eu cartref yng Ngwm Tawe, de Cymru. Mae'r gwaith yn symud rhwng y naratif hunangofiannol hwn a hanes Louis XIV, a adwaenid fel Brenin yr Haul wedi iddo ddawnsio ar gyfer y gwŷr llys, ac a'u gorfododd hefyd i'w addoli, wrth iddo wisgo mewn aur o'i gorun i'w sawdl.

GLYNN VIVIAN



Mewn modd doniol a chwareus, mae Ashill yn defnyddio estheteg 'eich gwneud eich hun' actio amatur i greu gwisgoedd a 'setiau' ac mae'n perfformio yn y rhain fel ei thad ac fel Brenin yr Haul. Yn yr arddangosfa, rydym yn mynd i mewn i ogof gartref o fyrddau theatr wedi'u paentio sy'n ein denu i'r gosodiad fideo canolog. Mae arfer amlddisgyblaethol Ashill yn cynnwys actio amatur, byrddau theatr, diwylliant Brenin Drag, fideo a pherfformiad sy'n defnyddio'i phrofiadau personol o ddiwylliant uchelradd a hunaniaeth dosbarth gweithiol.



Mae'r theatr yn cyfuno cyfansoddiad
2-dimensiwn â dyfnder 3-Dimensiwn mewn
ffordd sy'n gwahodd ein chwilfrydedd
naturiol. Mae newid mewn dimensiynau
wrth chwarae sy'n tynnu'r gynulleidfa i fyd
lle rydyn ni'n teimlo y gallen ni gamu allan
o realiti ac i dudalennau llyfr.

Llun: Jackie Gough

Ar gyfer y gweithdy hwn, bydd angen:



- Papur/cerdyn caled (blychau grawnfwyd)
- Pin du tenau
- Siswrn
- Brwsh
- Dyfrlliwiau/pensiliau lliw
- Glud
- Pensil
- Rwber

Yn Fool's Gold mae Ashill yn defnyddio arwyddion gweledol theatr amatur i archwilio themâu bywgraffiadol. Mae hud i'r syniad o'r pwll a'r ogof a'r aur, ond myth hefyd. Wrth i ni edrych yn ôl ar ein bywydau, daw'r gorffennol yn afluniad o wrthrychau a digwyddiadau sy'n ymdroi yn ein cof yn dibynnu ar ein hymateb iddynt. Mae hyn yn golygu bod gwrthrychau, lleoedd neu ddigwyddiadau sy'n ymddangos yn ddibwys yn bwysig iawn i ddatblygiad ein meddyliau fel oedolion.

Her Bywluniadu 1:

- Lluniwch restr o 4 gwrthrych, lleoliad neu ddigwyddiad arwyddocaol sy'n rhychwantu hyd eich oes.
- Ysgrifennwch frawddeg am bob un ohonynt a gwnewch fraslun o'r hyn rydych yn ei gofio.
- Gall y brasluniau fod mor afluniedig a'r atgofion. Felly os ydych chi'n cofio eich tedi bêr cyntaf ac roedd yn bwysig iawn i chi ac yn fawr, gallech dynnu llun o un enfawr er mwyn cynrychioli ei ran yn eich atgofion.
- Fodd bynnag, peidiwch â thynnu lluniau rhy fawr gan y byddwn yn eu gosod yn ein hogofau.
- Pan fyddwch chi'n hapus â'ch brasluniau, defnyddiwch eich ysgrifbin i'w holrhain a'u lliwio mewn. Yna gallwch eu torri allan.

Incio - cam 1

Ffordd o gwblhau llun unwaith rydych yn hapus gydag ef yw incio. Mantais hyn yw bod y syniad eisoes wedi'i fraslunio felly gallwch ganolbwyntio ar sut mae'r llinell yn edrych.

Os ydych chi'n ystyried braslun fel ffigur creadigol, y broses incio yw'r perfformiad terfynol. Gan mai perfformiad yw hwn, arfer yw'r unig athro. Tynnwch lun nifer o linellau a cheisiwch eu hincio.

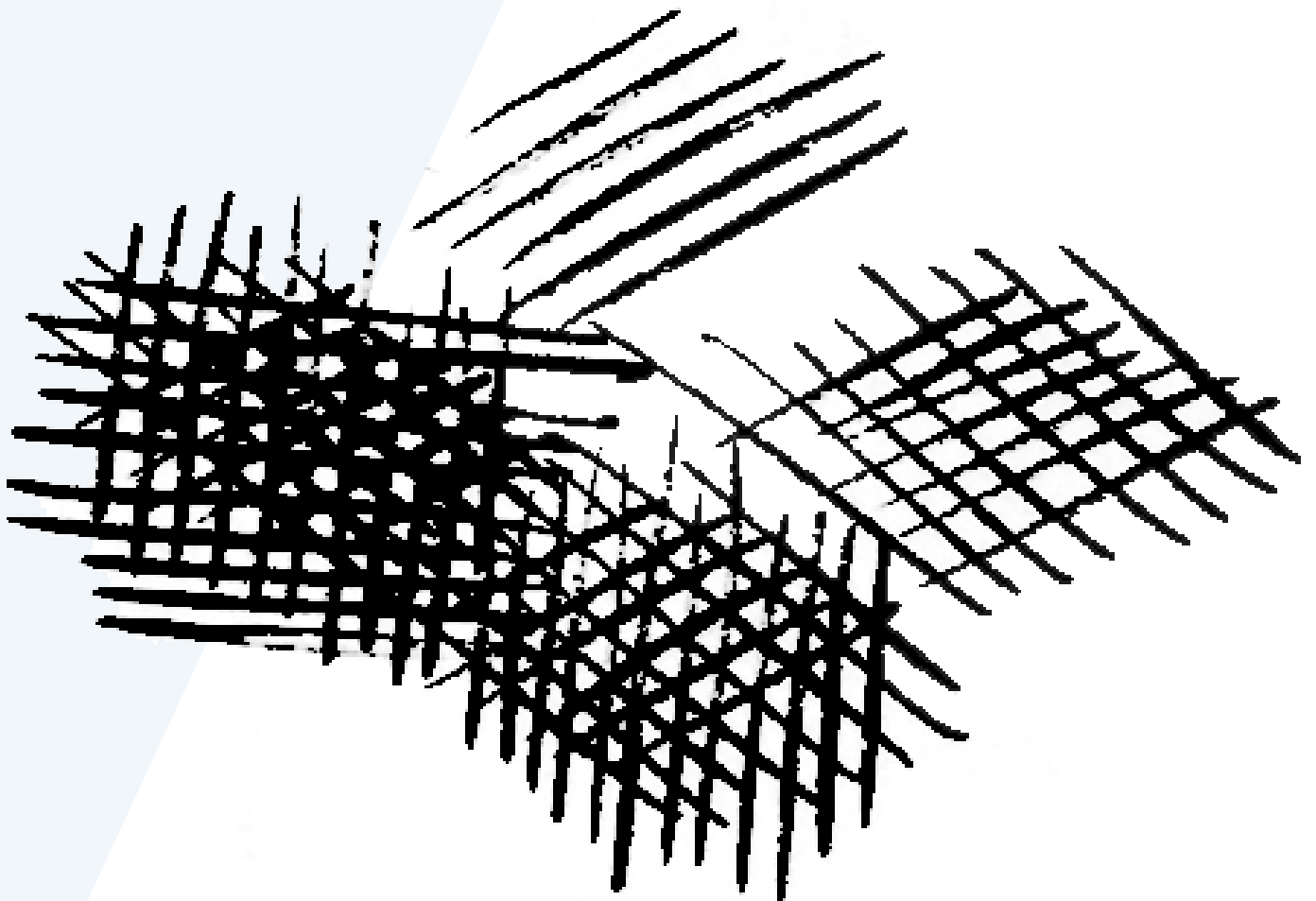


Unwaith rydych yn hapus gyda'ch llinell, ceisiwch amrywio'r cyflymder a'r steil. Gall hyn roi amrywiaeth o wahanol ddynamig i'ch darlun gorffenedig.

GLYNN VIVIAN

Incio - cam 2:

Gallwch gysgodi/ychwanegu gwead gyda phin drwy arddull lliniogi a chroeslinellu. Mae pedwar prif gam sy'n dechrau gyda llinellau lliniogi syml a thri chroeslinyn arall. Awgrym da ar gyfer lliniogi yw llunio'r llinellau mor gyflym ac mor gyfochrog ag y gallwch.



GLYNN VIVIAN

Incio - cam 3:

Unwaith rydych yn hapus gyda'ch techneg, gallwch ei defnyddio yn eich braslun. Meddyliwch am ba dechneg incio sydd fwyaf addas.

1. Tynnwch lun o'ch dyluniad gyda phensil



2. Defnyddiwch y dechneg incio. Yma rwyf wedi defnyddio llinellau toredig am fod yr arth yn flewog



3. Unwaith y byddwch chi'n hapus rhwbiwch y marciau pensil allan



Incio - cam 4:

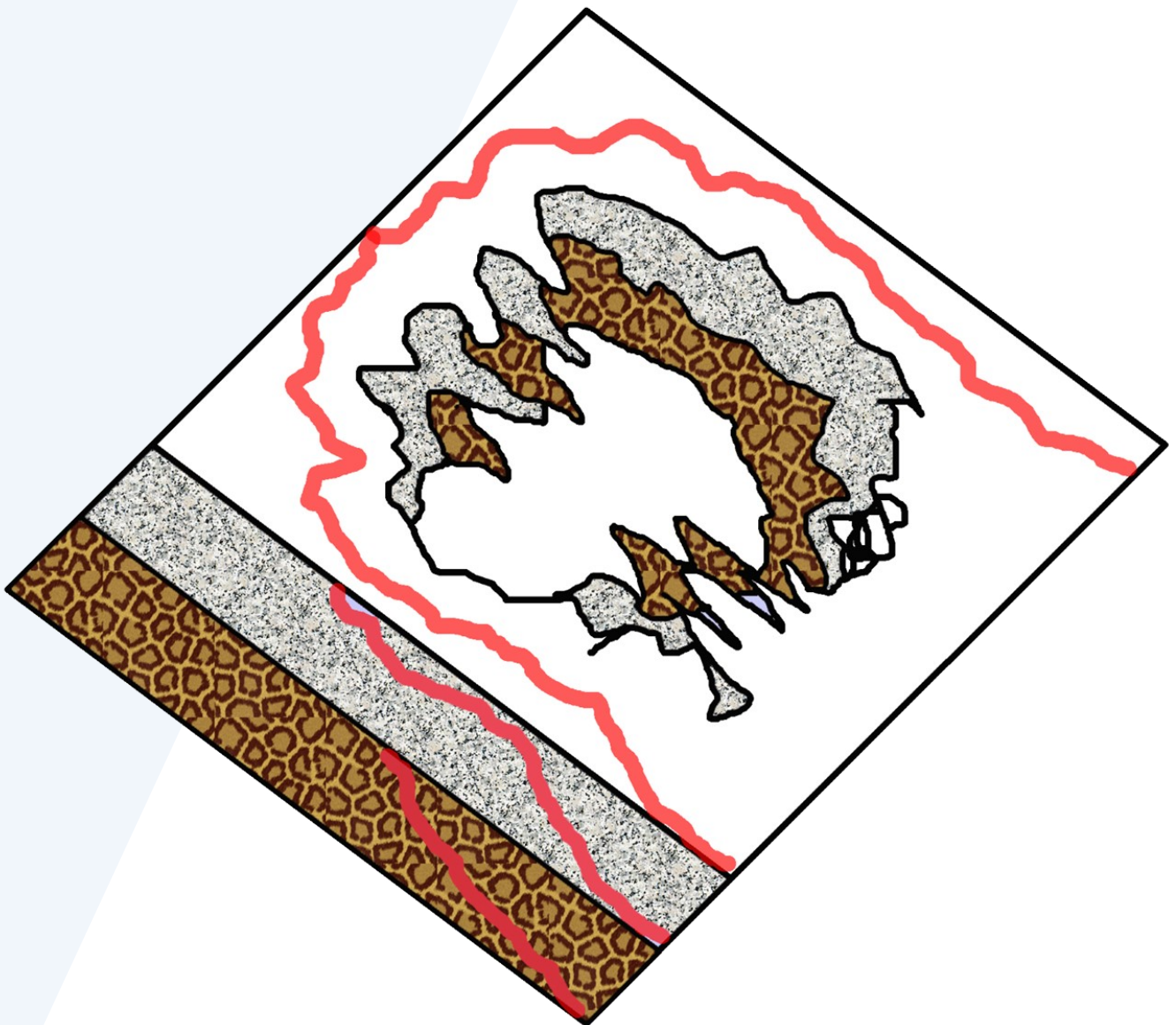
Ar ei symlaf, gall lliwio fod yn ysgafn yn unig, gan ganiatáu i'r pin wneud y gwaith disgrifiadol.



GLYNN VIVIAN

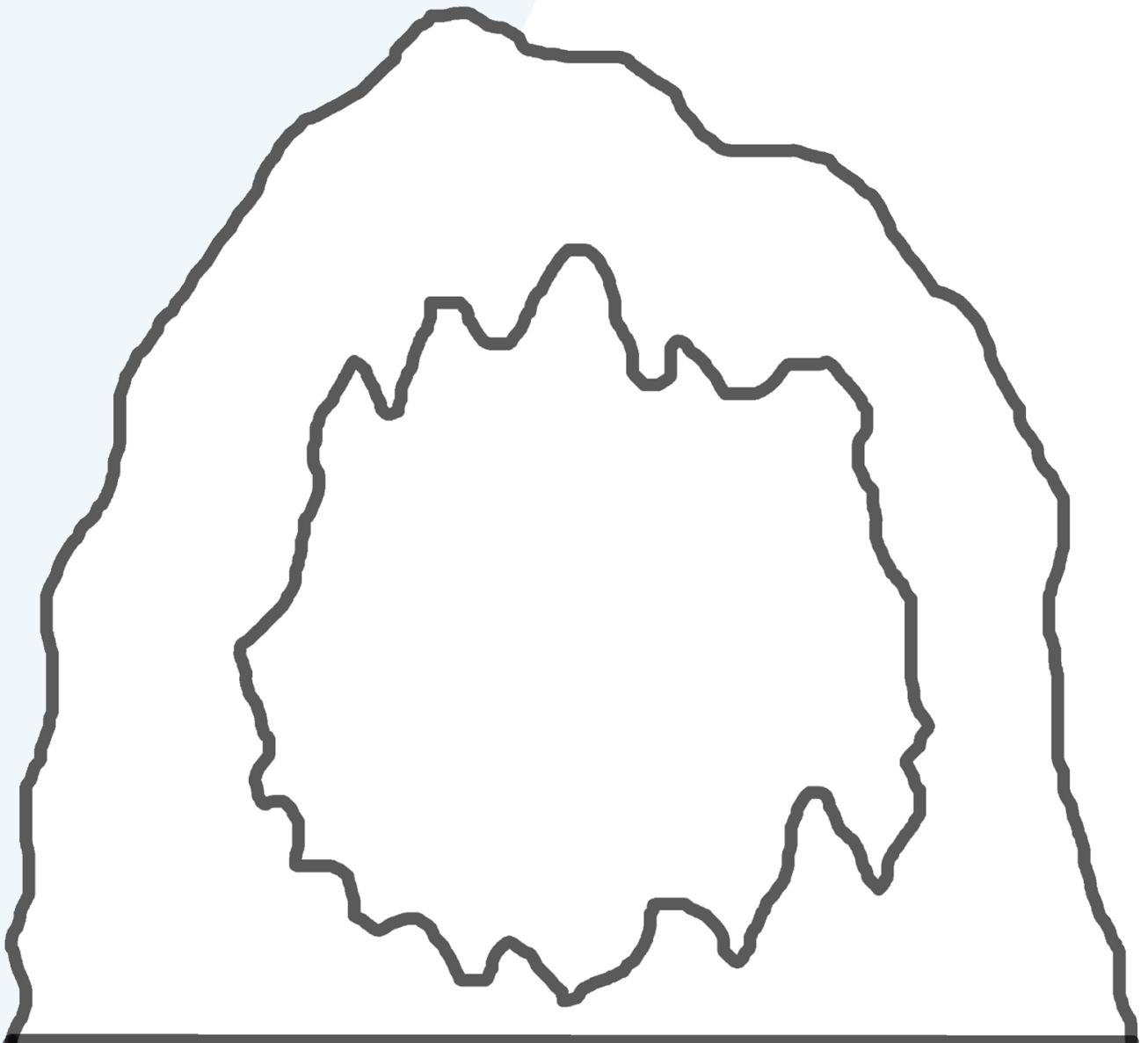
Her Bywluniadu 2:

Er mwyn creu ein theatrau mae angen i ni osod gwahanol ddelweddau dau ddimensiwn ar ben ei gilydd mewn haenau, pob un ag agorfa lai na'r un o'r blaen.



GLYNN VIVIAN

Mae'n haws dechrau
gyda'r llun cyntaf cyn
tynnu'r llun nesaf.



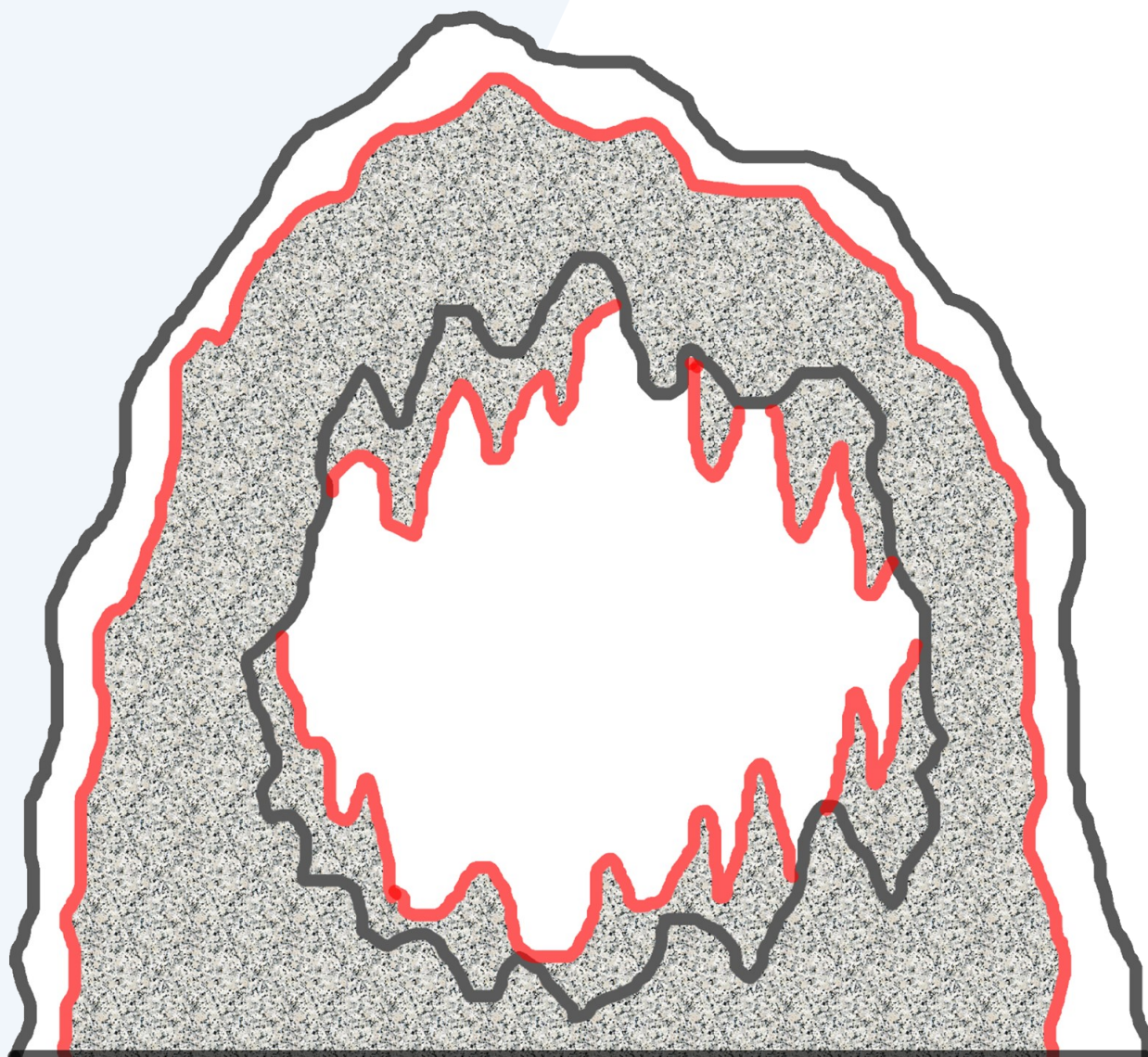
GLYNN VIVIAN

Ychwanegwch fanylion yna torrwch y cyfan allan.

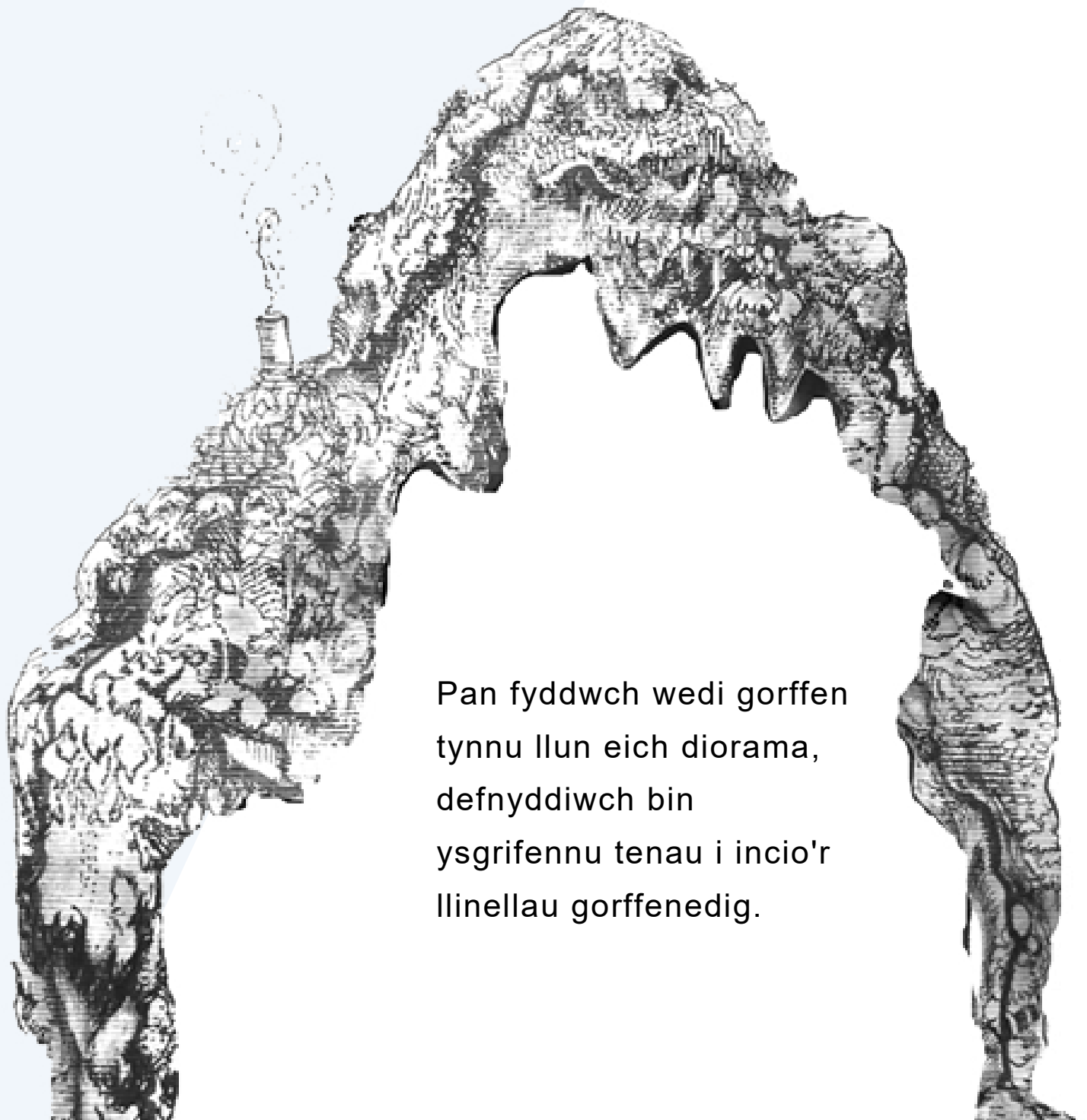


GLYNN VIVIAN

Gallwch eu defnyddio fel canllaw ar gyfer haenau 2 a 3.
Dylai pob haen fod ag ogof llai na'r un o'i blaen.

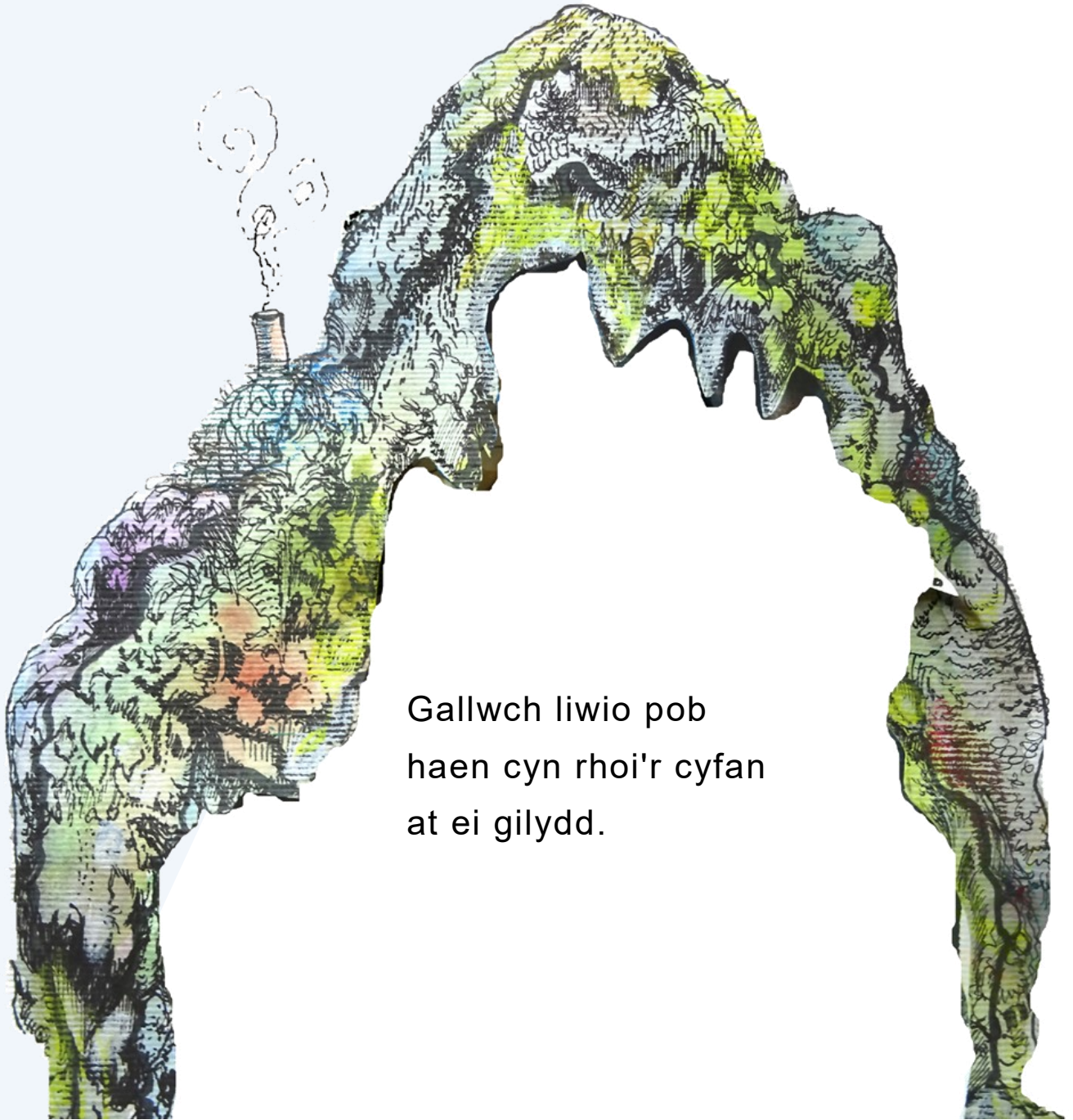


GLYNN VIVIAN



Pan fyddwch wedi gorffen
tynnu llun eich diorama,
defnyddiwch bin
ysgrifennu tenau i incio'r
llinellau gorffenedig.

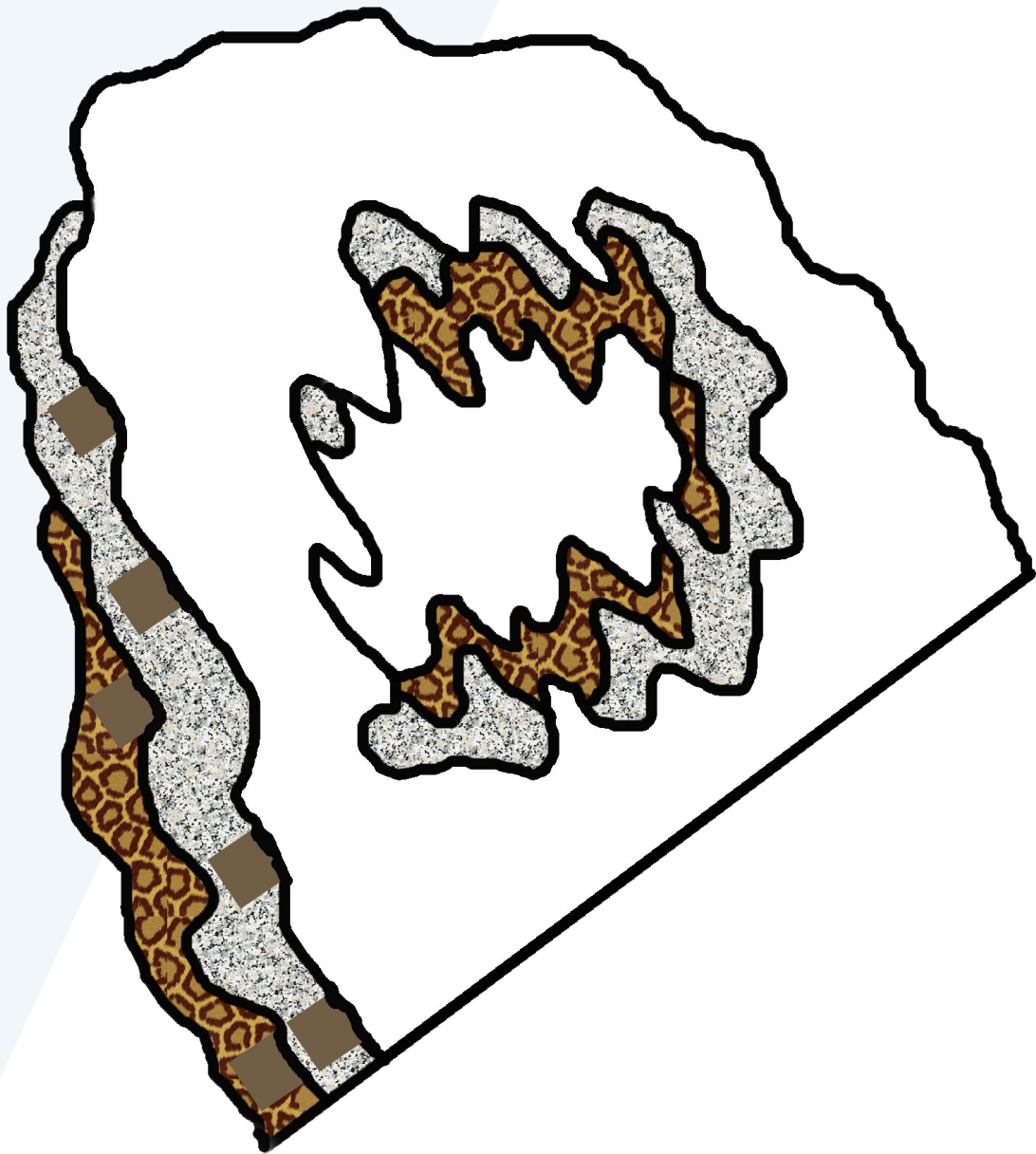
GLYNN VIVIAN



Gallwch liwio pob
haen cyn rhoi'r cyfan
at ei gilydd.

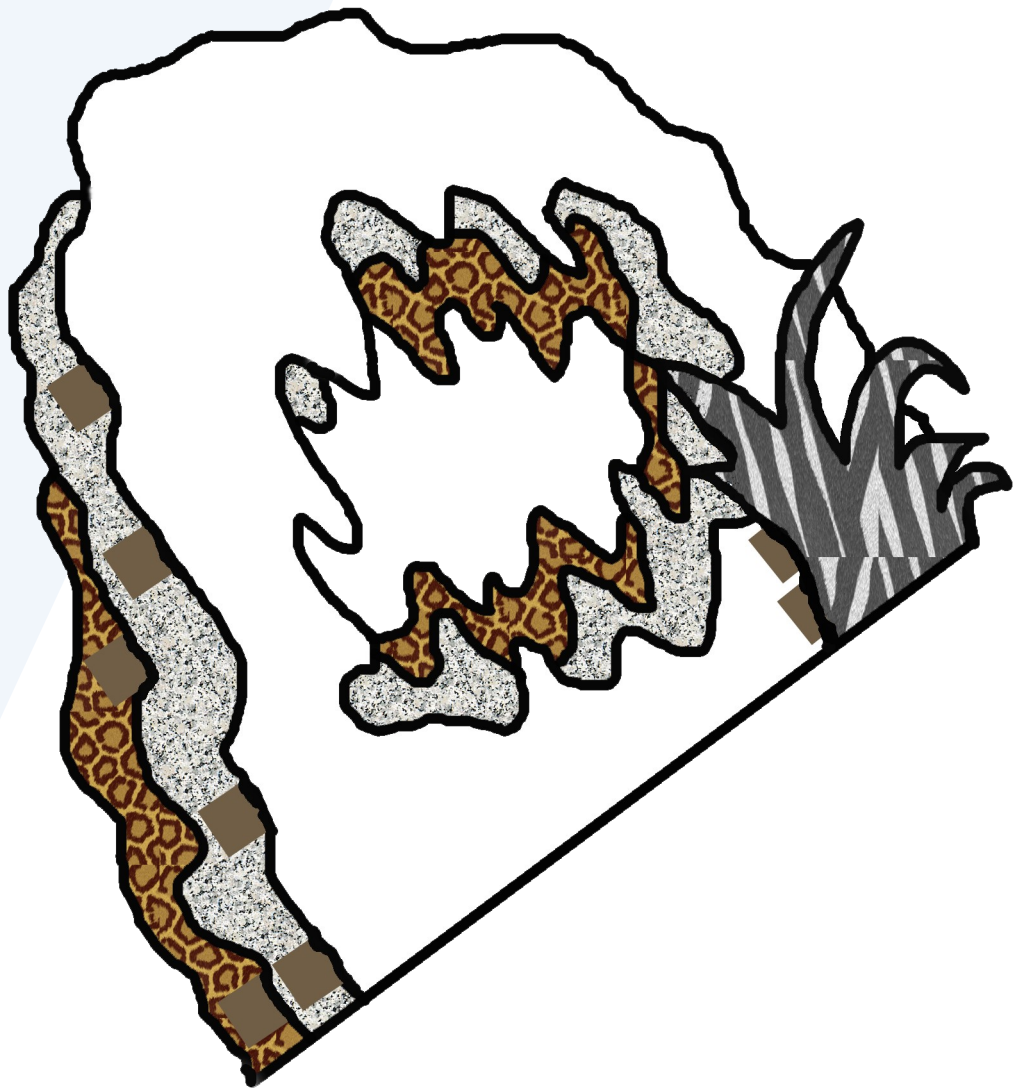
GLYNN VIVIAN

I wahanu pob dalen, rhowch wahanwyr
cerdyn rhwng yr haenau.



GLYNN VIVIAN

Pa fyddwch wedi adeiladu'ch ogof, gallwch roi eich cymeriadau a'u gwrthrychau ynddi. Gallech hefyd ychwanegu'r brawddegau a ysgrifennoch. Gall y rhain fod mewn trefn gronolegol neu mewn unrhyw ffordd y dymunwch. Gallwch ddefnyddio gwahanwyr cerdyn i ludo'r rhain yn yr ogof ac ar gyfer unrhyw elfennau eraill yr hoffech eu hychwanegu.



GLYNN VIVIAN

Darlun enghreifftiol gan Wendy Sheridan



GLYNN VIVIAN

Beth nesaf?

- Gallech ychwanegu sain a thestun at eich gwaith.
- Gallech greu haenau yn seiliedig ar themâu eraill: Teulu, gwleidyddiaeth, diddordebau, tymhorau neu wyliau.
- Ceisiwch greu eich theatr gan ddefnyddio gwahanol ddeunyddiau.
- Gallwch ddefnyddio'r syniad o wahanwyr mewn unrhyw ddarlun. Gallant greu dyfnderoedd a chysgodion diddorol.
- Ceisiwch fframio'ch theatr mewn ffrâm blwch i greu byd hyfryd o fewn byd.
- Cymerwch gip ar yr artistiaid megis David Hockney, Tracey Emin, Edvard Munch ac Edward Gorey sydd wedi dylunio eu setiau theatr eu hunain.
- Neu Paula Rego sy'n creu lleoliadau theatraidd ar gyfer paentiadau
- Ydych chi'n gallu meddwl am ffyrdd eraill y gallai arwyddion gweledol yn y theatr drosglwyddo i'ch gwaith celf?



Cyngor Celfyddydau Cymru
Arts Council of Wales



Noddir gan
Lywodraeth Cymru
Sponsored by
Welsh Government



Cyngor **Abertawe**
Swansea Council